



## Technical Rider Januar 2019

**Notiz: Während der Veranstaltung werden zwei Haustechniker vor Ort sein, um eventuelle technische Fragen zu klären. Auf Anfrage kann das MusikZentrum Personal für das Be- und Entladen organisieren.**

### **Ton**

---

#### **Front of House**

---

##### **Mischpult:**

- Midas M32

##### **Equalizer:**

- 1x BSS FCS 966 Opal

##### **Dynamics:**

- 2x Drawmer DS 404, Quad Noise Gate
- 4x DBX 166 XL, Dual Compressor / Limiter / Gate
- 1x DBX 266 XL, Dual Compressor / Limiter / Gate
- 1x DBX 266 A, Dual Compressor / Limiter / Gate
- 3x Alesis 3630, Dual Compressor / Limiter

##### **Effects:**

- 1x TC Electronics M-One, Dual Multi-Effect Processor
- 1x Yamaha SPX 1000, Multi-Effect Processor
- 1x TC Electronics M350, Multi-Effect Processor

##### **Sonstiges:**

- 1x CD-Player, MP3 kompatibel
- 1x Cat5e Cordial (FOH → Bühne)

**Notiz: Das FoH- Pult ist oben auf dem Balkon platziert.**

### **P.A.**

---

**Controller:**

- 1x Kling & Freitag CD44 pro Seite

**Verstärker:**

- 1x LabGruppen FP 10000Q pro Seite
- 1x LabGruppen FP 10000Q für Delayline + Infill

**Lautsprecher:**

- 1x Kling & Freitag T9 pro Seite
- 2x Kling & Freitag B5 pro Seite

**Notiz: Die Topteile hängen in der Fronttraverse. Die Bässe stehen unter der Bühne. Zusätzlich sind eine Delay-Line (2x Kling & Freitag Gravis 12W) und ein Infill (1x Kling & Freitag Gravis 12W) installiert.**

**Monitoring**

---

**Mischpult:**

- Midas M32R

**Equalizer:**

- 3x DBX 1231 (Graphic Equalizer 2x 31 Band)

**Verstärker:**

- 1x QSC RMX 2450
- 1x QSC RMX 1450
- 1x Carver PX 1450
- 1x LABGruppen FP 10000 Q

**Lautsprecher:**

- 6x Kling & Freitag Scena 12
- Optional:
  - 4x Kling & Freitag M151
  - 2x Kling & Freitag CA1215-6M
  - 2x db Arena SW15 + 1x dB Arena 12 als Drumfill

**Multicore / Returncore**

---

**Multicore:**

- 32-Kanal XLR Split für FoH & Monitor
- Verschiedene XLR-Peitschen auf der Bühne

**Returncore:**

- 12x XLR (9x zur freien Verfügung)

## **Mikrofone / DI-Boxen**

---

### **Kabelgebunden:**

- 1x AKG D112
- 1x Sennheiser E901
- 1x Sennheiser E902
- 2x Sennheiser E602
- 4x Sennheiser E604
- 2x Sennheiser E904
- 1x Sennheiser E905
- 6x Shure SM57
- 4x Sennheiser E914
- 2x Sennheiser E614
- 2x Sennheiser E609
- 3x Sennheiser E906
- 2x Sennheiser MD421
- 1x Sennheiser BF521
- 5x Sennheiser E935
- 7x Shure SM58
- 2x Sennheiser E835s (Talkback)
- 3x Sennheiser E908 inkl. MZA 900P & MZH 908B

### **Funk:**

**Mit freundlicher Unterstützung und Sponsoring von**



- 3x Sennheiser EW100 G3 Receiver
- 2x Sennheiser EW100 G3 935 Handsender
- 1x Sennheiser EW100 G3 945 Handsender

### **DI:**

- 2x Palmer 4-Kanal-DI aktiv
- 3x Palmer-DI (aktiv)
- 2x Palmer-DI (passiv)
- 1x Palmer Stereo-DI passiv

## **Sonstiges**

---

- 2 x Technics 1210 M3D (ohne Systeme)

## **Bühne**

---

### **Größe:**

- ~9,70m Breite/ ~5,30m Tiefe/ ~1,00m Höhe
- ~4,10m Freiraum über der Bühne

#### **Bühnenelemente:**

- 4x 2,00m x 1,00m (BÜTEC)
- 16x 0,2m FüÙe
- 16x 0,4m FüÙe
- 16x 0,6m – 1,0m Vario-FüÙe

#### **Backdrop (schwarz):**

- 8m 2-Punkt-Traverse, verfahrbar

**Notiz:** Die 2-Punkt Traverse ist nur für Banner geeignet!

#### **Licht**

---

##### **Lichtpult:**

- GrandMA 2 OnPC Tourpack (ohne Faderwing)
- Optional:
  - 1x Licon FX (konventionell)
  - 1x Licon CX (Moving Lights)

**Notiz:** Wir nutzen zwei verschiedene DMX Linien (konventionell und ML).

##### **Dimmer:**

- 3x 12-Kanal-Dimmer / 2,3 kW pro Kanal
- 3x 6-Kanal-Dimmer / 2,3kW pro Kanal

##### **Konventionelles Licht:**

- 3x 6er-Bar PAR 64 / 0,5 kW
- 12x single cans PAR 64 / 1kW
- 13x Floor spot PAR 64
- 8x Harmony PC Fresnel / 1 kW
- 4x 4-Lite Blinder
- 4x EuroLite LED PAR 64

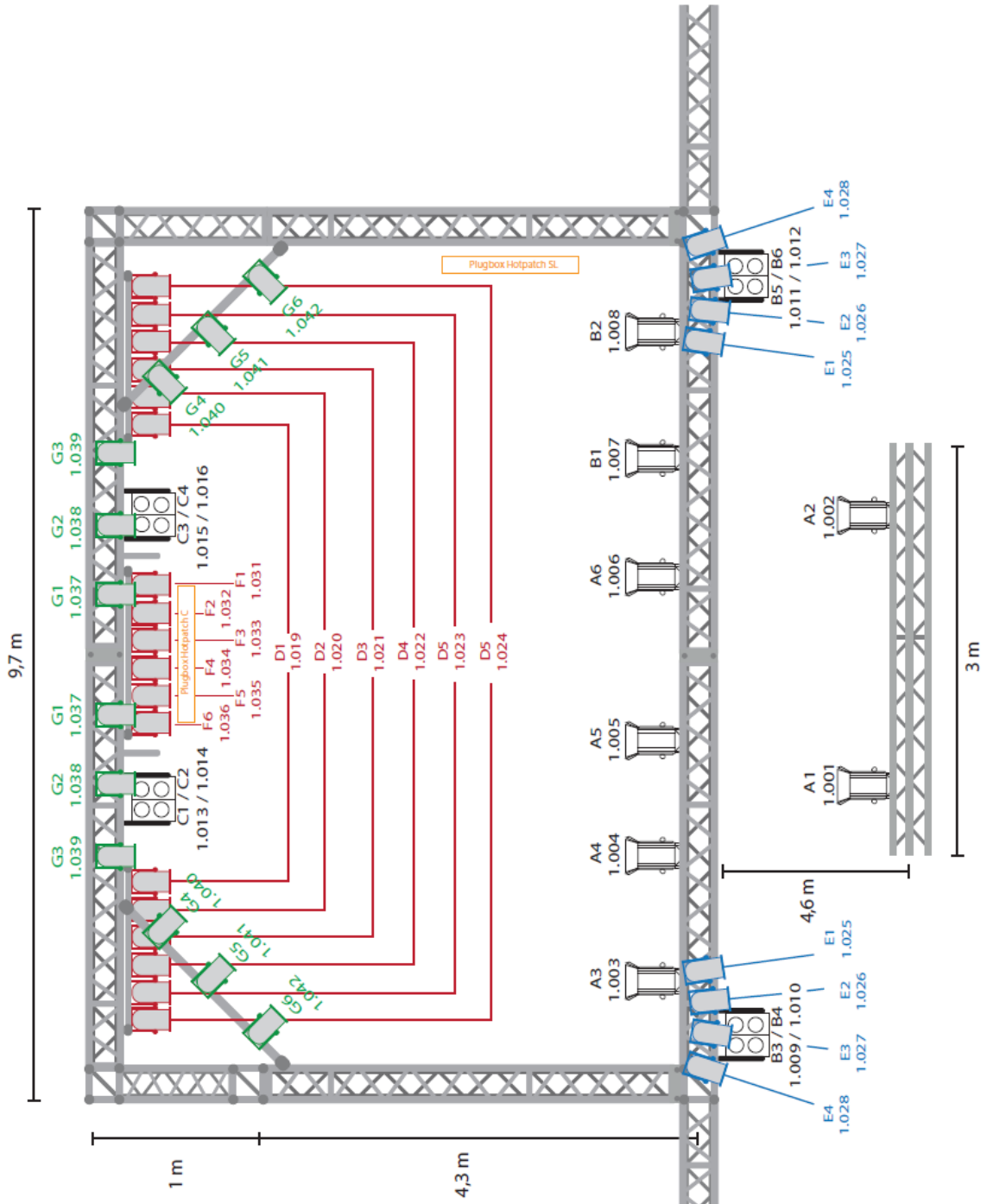
##### **Moving Lights:**







- 6x Futurelight DMH 90 LED
- 8x Robe Robin 600 LEDWash (6x hängend, 2x extra)

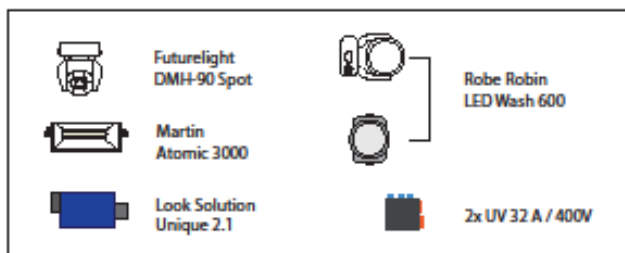
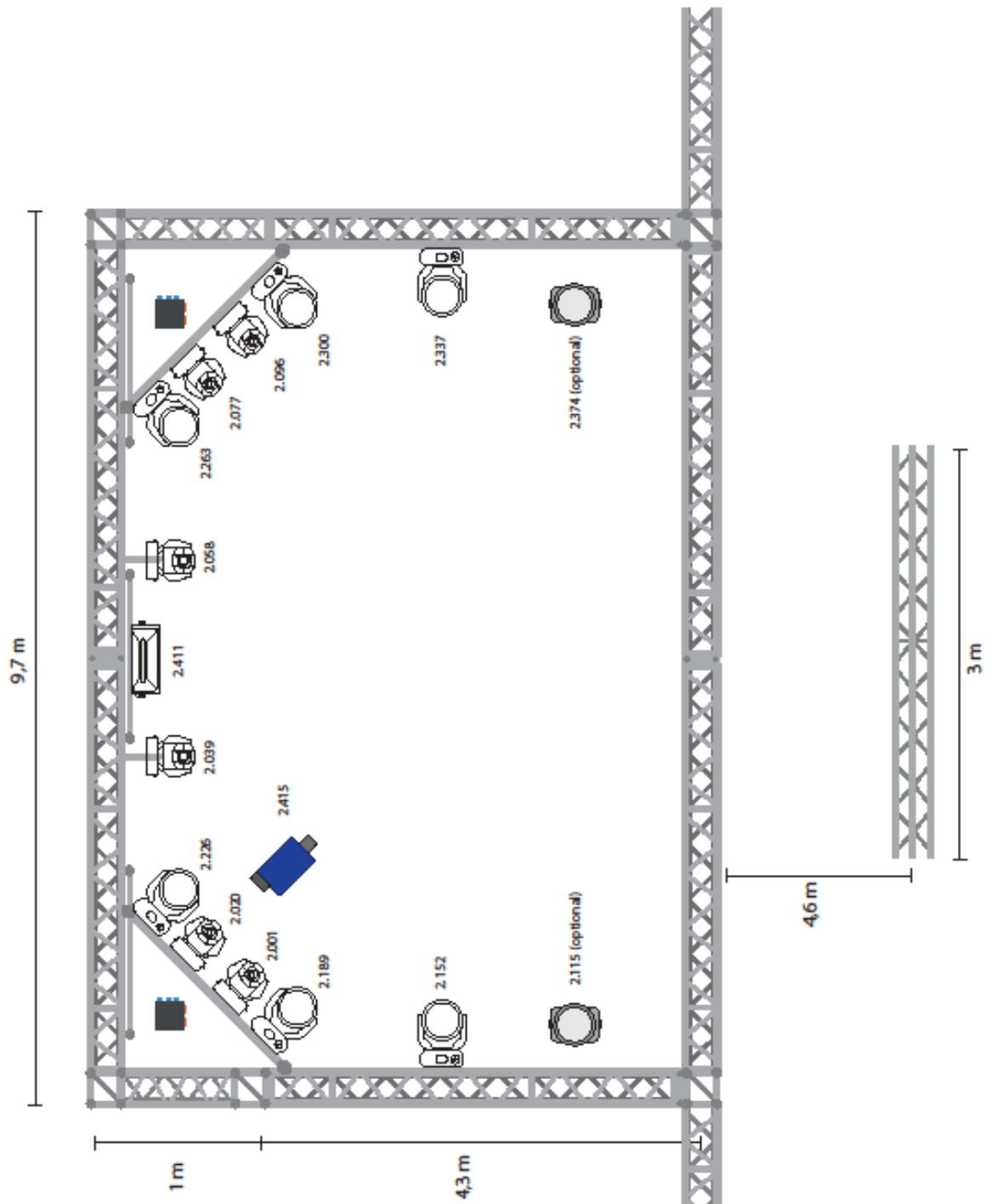
##### **Effects:**

- 1x Look Solution Viper (analogue)
- 1x Look Solution Viper NT (analogue)
- 1x Look Solution Unique 2.1
- 1x MARTIN Atomic 3000

**Notiz:** Die zwei Nebelmaschinen werden extra über einen Schalter angesteuert.



	Plan-Convex 1kW		PAR 64 500 W
	4-Lite-Blinder 650 W		PAR 64 500 W
	Plugbox		PAR 64 1kW



### Conventional Light ( Universe 1 )

Dimmer Channel	Plugbox	Fixture	Location	DMX
1	A1	PC	3-Point Truss	1.001
2	A2	PC	3-Point Truss	1.002
3	A3	PC	Rigg Front <<	1.003
4	A4	PC	Rigg Front <	1.004
5	A5	PC	Rigg Front center <	1.005
6	A6	PC	Rigg Front center >	1.006
7	B1	PC	Rigg Front >	1.007
8	B2	PC	Rigg Front >>	1.008
9	B3	4-Light Blinder	Front left <	1.009
10	B4	4-Light Blinder	Front left >	1.010
11	B5	4-Light Blinder	Front right <	1.011
12	B6	4-Light Blinder	Front right >	1.012
13	C1	4-Light Blinder	Back left <	1.013
14	C2	4-Light Blinder	Back left >	1.014
15	C3	4-Light Blinder	Back right <	1.015
16	C4	4-Light Blinder	Back right >	1.016
17	C5	—	—	—
18	C6	—	—	—
19	D1	6er Bar	Backtruss left/right	1.019
20	D2	6er Bar	Backtruss left/right	1.020
21	D3	6er Bar	Backtruss left/right	1.021
22	D4	6er Bar	Backtruss left/right	1.022
23	D5	6er Bar	Backtruss left/right	1.023
24	D6	6er Bar	Backtruss left/right	1.024
25	E1	PAR 64	Downstage Rigg Top	1.025
26	E2	PAR 64	Downstage Rigg Top	1.026
27	E3	PAR 64	Downstage Rigg Top	1.027
28	E4	PAR 64	Downstage Rigg Top	1.028
29	E5	—	—	—
30	E6	—	—	—
31	F1	6er Bar	Backtruss center >>>	1.031
32	F2	6er Bar	Backtruss center >>	1.032
33	F3	6er Bar	Backtruss center >	1.033
34	F4	6er Bar	Backtruss center <	1.034
35	F5	6er Bar	Backtruss center <<	1.035
36	F6	6er Bar	Backtruss center <<<	1.036
37	G1	PAR 64	Backtruss top	1.037
38	G2	PAR 64	Backtruss top	1.038
39	G3	PAR 64	Backtruss top	1.039
40	G4	PAR 64	Backtruss top	1.040
41	G5	PAR 64	Backtruss top	1.041
42	G6	PAR 64	Backtruss top	1.042
43	H1	Hotpatch	Upstage center	1.043
44	H2	Hotpatch	Upstage center	1.044
45	H3	Hotpatch	Upstage center	1.045
46	H4	Hotpatch	Upstage center	1.046
47	H5	Hotpatch	Upstage center	1.047
48	H6	Hotpatch	Upstage center	1.048

## Intelligent Light ( Universum 2 )

Fixture	Number	Location	DMX
Futurelight DMH-90 LED Spot (Extended 2)	1	Rigg Pipe SR <<	2.001
	2	Rigg Pipe SR <	2.020
	3	Pipe center <	2.039
	4	Pipe center >	2.058
	5	Rigg Pipe SL >	2.077
	6	Rigg Pipe SL >>	2.096
Robe Robin 600 LED Wash (Modus 1)	1 (optional)	Floor SR (optional)	2.115
	2	Rigg SR	2.152
	3	Rigg Pipe SR <<	2.189
	4	Rigg Pipe SR <	2.226
	5	Rigg Pipe SL >	2.263
	6	Rigg Pipe SL >>	2.300
	7	Rigg SL	2.337
	8 (optional)	Floor SL (optional)	2.374
Martin Atomic 3000 Strobe	1	Backtruss center	2.411
Look Solution Unique 2.1 Hazer	1	Upstage (SR)	2.415



## **Recording**

---

Auf Anfrage kann ein Live Mitschnitt von 32 Kanälen gemacht werden.



Emil-Meyer-Str. 26 – 28  
D-30165 Hannover  
Tel.: 0511/260930-0  
Fax: 0511/260930-10  
E-Mail: [info@musikzentrum-hannover.de](mailto:info@musikzentrum-hannover.de)  
Web: [www.musikzentrum-hannover.de](http://www.musikzentrum-hannover.de)

**Technik: 0511 260 930-24**

**E-Mail: [veranstaltungstechnik@musikzentrum-hannover.de](mailto:veranstaltungstechnik@musikzentrum-hannover.de)**